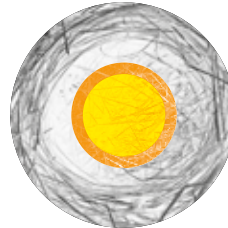
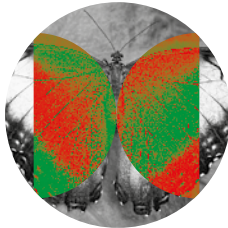
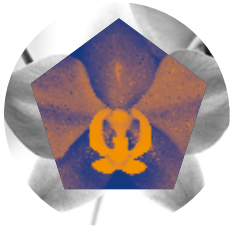




Rapport d'activités de la
Fédération valaisanne des centres SIPE

2019

Sexualité - Information - Prévention - Education



Equipe administrative de la Fédération des centres SIPE

Sommaire

• Le mot de la Présidente	2
• Le mot de la Directrice	4
• 2019 en bref	7
• Statistiques	8
• La consultation de couple	10
• La consultation en périnatalité - aide à la grossesse	12
• Le conseil en santé sexuelle	16
• L'éducation en santé sexuelle	18
• Comptes annuels	20
• Bilan 2019	21
• Structure du SIPE en 2019	22
• Remerciements	24

Le mot de la Présidente

Le regard sur 2019 me remplit de satisfaction et de joie. Les collaborateur·trice·s du SIPE font un excellent travail. Cela explique pourquoi les demandes de prestations ont continué à croître en quantité et en complexité. Le SIPE est sans aucun doute devenu un interlocuteur important pour des conseils compétents, notamment dans le domaine de la santé sexuelle dans tout le canton du Valais.

Je voudrais citer quelques exemples :

- Les missions d'éducation sexuelle dans les écoles, et maintenant aussi dans les écoles enfantines du Haut-Valais, ont continué à augmenter.
- Personnellement, je trouve qu'une obligation, et donc un accroissement des cours dans les écoles secondaires et professionnelles, est particulièrement précieuse. On touche ainsi des jeunes qui, notamment grâce au débat #MeToo, abordent de plus en plus le thème de la responsabilité dans la sexualité.
- Je considère également que l'augmentation des demandes de conseils pour les personnes en situation de handicap est très positive en termes d'inclusion. Cela montre que nous sommes également perçus comme un partenaire précieux par les institutions sociales concernées.



Je tiens à exprimer mes sincères remerciements à mes collègues du Comité Directeur. Avec l'équipe de direction, nous soutenons le SIPE avec conviction. Au cours de l'année écoulée, nous avons réussi à obtenir des améliorations pour les contrats de travail des collaborateur·trice·s, par exemple dans la part d'expériences salariale. Et cela est possible grâce à la précieuse coopération du Département de la santé, à qui j'adresse mes chaleureux remerciements. Au nom du Comité Directeur, je tiens également à remercier les responsables du Département de l'éducation. Nous nous sentons soutenus et nous avons pu ainsi entamer l'année 2020 avec une grande motivation !

Lucie Kniel-Fux

Présidente de la Fédération valaisanne
des centres SIPE



Equipe du centre de Brigue

(manque Monica Inderkummen)

©Aline Fournier

Le mot de la Directrice



2019 a été, à nouveau, une année foisonnante d'activités et de mise en route de projets et de réflexions répondant aux besoins de la population valaisanne de tous âges et de tous intérêts. Une population qui frappe à la porte d'un des 5 centres SIPE, appelle un-e spécialiste d'un de nos 4 secteurs ou de plus en plus fréquemment dépose une question ou un souci dans une des boîtes mails du SIPE.

Ainsi, par exemple, les équipes du SIPE ont orienté leurs réflexions sur la prévention des violences sexuelles, tabou dans le tabou des violences domestiques notamment. Des formations continues ont eu lieu, un concept lié à de la diffusion d'informations est en cours de réalisation. Dans ce cadre élargi, en lien avec les demandes accrues d'aide ou de conseils au moment où les médias relatent quasiment au quotidien des informations ou des faits liés au harcèlement, à la sexualité, à la pornographie..., il a aussi été question de redéfinir les informations à transmettre sur les comportements sexuels interrogeants de la part d'enfants ou de jeunes et de visibiliser davantage l'aide possible pour les parents et les écoles notamment. Une formalisation de notre collaboration avec le Tribunal des mineurs a également été entreprise.

En plus des réponses aux attentes individuelles ou des couples et des familles, il nous tient également à cœur d'informer de manière générale la population qui ne pense pas forcément à s'adresser à un-e spécialiste du

SIPE. Aussi, nous avons pu adapter et accroître notre collaboration avec l'hôpital de Sion et les prestations notamment auprès des accouchées, le tout formalisé dans une nouvelle convention de collaboration. Nous nous efforçons également de mettre régulièrement à jour les nombreuses données sur notre site internet et d'informer à l'occasion de l'organisation d'une conférence (Jean Van Hemelrijck, La Malséparation), de la projection d'un film (Familienbruchstück avec Anne-lore Sarbach), de publications sur les réseaux sociaux (nouvellement Facebook et Instagram) ou par les médias (par ex. la contraception masculine à l'occasion de la journée mondiale de la contraception).

Aussi, je tiens à remercier chaleureusement les équipes du SIPE pour la belle énergie, l'adaptation constante et le professionnalisme au quotidien dans leurs réponses à la diversité des préoccupations de nos bénéficiaires. Un grand merci également au Comité Directeur pour son soutien précieux ainsi qu'à toutes les personnes de notre grand réseau professionnel.

Danièle Tissonnier

Directrice de la Fédération
valaisanne des centres SIPE

Le saviez-vous ?

- Le SIPE a organisé 2 conférences lors du Salon Planète Santé à Martigny et a pris contact avec quelque 800 visiteurs durant ses 6 heures de présence sur un stand.
- Des formations sont proposées ou en cours d'organisation pour le personnel des crèches et de l'accueil familial de jour, ou des homes, sur l'intimité et la santé sexuelle des jeunes enfants, ou des aînés.
- En collaboration avec Forum Migration et Aidshilfe Oberwallis, le SIPE a organisé 11 séances «Frauentreff» pour des femmes issues de la migration (237 participations) qui peuvent échanger entre elles sur des thèmes qu'elles choisissent et qui ont concerné la santé, l'intégration, les familles, l'éducation et aussi la santé sexuelle. Ces rencontres ont eu lieu à Brigue et à Viège.
- Un nouveau flyer de présentation générale du SIPE a été distribué dans les classes avec des phrases positives de prévention pour les jeunes.





Equipe du centre de Sierre

©Aline Fournier

2019 en bref

Nombre de bénéficiaires

Consultation de couple



Consultation en périnatalité Aide à la grossesse



Consultation en santé sexuelle



Education en santé sexuelle



TOTAL du nombre de bénéficiaires



- Un Comité Directeur composé de 9 membres (4 séances).
- 32 collaborateur-trice-s pour 16.8 EPT (équivalents plein temps) pour plus de 36'800 bénéficiaires.
- Un coût de fonctionnement de 2'209'381 francs pour un budget de 2'280'000 francs.

Remarque: en 2018, nous avons modifié notre plateforme statistique et il est possible que certains chiffres ne puissent pas toujours être totalement comparables à ceux des années précédentes.

Statistiques

Consultation de couple	2017	2018	2019
<i>Situations</i>	231	225	279
Bénéficiaires (estimation)	413	381	480
Consultations avec couple	489	472	535
Consultations avec femme seule	141	196	204
Consultations avec homme seul	96	110	168
Consultations avec famille	5	16	21
Consultations (total)	731	794	928

Consultation en périnatalité – Aide à la grossesse	2017	2018	2019
<i>Consultations</i>	1'117	1'840	1'696
Situations en consultation (avec dossier)	570	718	645
Bénéficiaires d'entretien bref sans dossier et divers	574	350	285
Bénéficiaires d'entretien en réseau avec des professionnels	1'109	1'076	748
Total	2'253	2'144	1'678

Aide à la grossesse	2017	2018	2019
Nombre de bénéficiaires de l'aide financière (sur les 645 situations avec dossier de 2019)	279	270	244
Aides financières en francs	237'300	263'553	205'800
Moyenne d'aide par situation en francs	851	976	843
Dons de fondations privées* redistribués en francs	106'141	89'235	68'675

*Notamment SOS Enfants de Chez Nous, Fondation Gialdini, Fonds de solidarité pour la mère et l'enfant, Ja zum Leben, SANTÉ SEXUELLE Suisse, Pro Juventute, Secours d'Hiver, Fondation Annette et Léonard Gianadda...: un grand MERCI aux institutions qui soutiennent les familles pour leur collaboration.

Consultation en santé sexuelle	2017	2018	2019
<i>Consultations (dossiers)</i>	2'905	2'563	2'687
Situations en consultation (avec dossier)	1'980	1'339	1'319
Bénéficiaires de test IST		889	934
<i>Dont bénéficiaires d'un test HIV</i>	841	(868)	(827)
Bénéficiaires d'entretien bref sans dossier	1'678	1'873	2'411
Bénéficiaires d'entretien en réseau avec des professionnels	1'454	1'303	1'127
Bénéficiaires autres motifs (orientation, recherche, média, animation...)	1'813	1'238	869
Bénéficiaires d'une animation FESTIF (estimation)	4'500	5'300	6'000
Réponses écrites CIAO (bénéficiaires directs)	86	103	131
Hôpital bénéficiaires d'un entretien post-partum	1'833	2'212	2'481
Hôpital bénéficiaires d'un entretien IG	166	281	436
Hôpital bénéficiaires d'un autre entretien et réseau	183	305	855
Total des bénéficiaires	14'534	14'843	16'563

Education en santé sexuelle	2017	2018	2019
Elèves de 2H Valais romand	2'272	2'221	2'587
Elèves de 6H-8H	6'824	6'152	6'661
Elèves de 10CO	3'482	3'421	3'587
Elèves de l'enseignement spécialisé	261	257	303
Elèves de la scolarité obligatoire autre	621	760	865
Elèves du secondaire II	2'515	3'125	2'877
Elèves d'une école de niveau tertiaire	543	666	675
Soirées de parents Valais romand	563	441	567
Total	17'081	17'043	18'122



La consultation de couple

Cette année a été riche en diffusions médiatiques liées à des thématiques autour du couple et de la famille. Les émissions de radio sur Rhône FM, des articles dans les journaux (Nouvelliste ou Gazette de Martigny) ont permis de faire connaître plus largement des thématiques variées que nous rencontrons dans les consultations comme la jalousie, le manque de désir, les attentes, accorder du temps à son couple, les couples mixtes, l'adolescence des enfants, la famille recomposée, pour n'en citer que certaines !

Par ailleurs, la conférence de Jean van Hemelrijck à la médiathèque de Saint-Maurice sur « La Malséparation » a connu un grand succès. La séparation du couple met à rude épreuve la capacité des parents « à mettre les enfants en congé » des conflits. Notre travail auprès des couples et l'accompagnement à la coparentalité représentent une large partie des demandes. Quel que soit le motif de consultation (l'arrivée de l'enfant, des difficultés dans l'éducation ou dans l'exercice de l'autorité, des étapes conflictuelles lors d'une séparation, etc.), l'espace de consultation représente un lieu de réflexion, de partage, d'apaisement, de transformation, en s'intéressant à ce qui fait grandir et à ce qui fait souffrir les membres du couple et de la famille.

Témoignages

« Au fil des années, nous nous sommes éloignés. Nous ne partageons plus rien si ce n'est l'organisation familiale. Notre fonctionnement parental se passe bien, nous arrivons bien à nous entraider, à faire chacun notre part pour les enfants et les tâches domestiques. Mais nous n'arrivons plus à retrouver notre complicité et l'envie de passer du temps ensemble. Ce constat nous attriste. Les entretiens avec une conseillère de couple nous aident à comprendre nos besoins et à retrouver petit à petit une intimité. »

Femme 48 ans

« Nous sommes une jeune famille, nos deux enfants ont 1 an et 3 ans. Les trois dernières années ont été très difficiles pour notre couple, les deux enfants ont retenu toute notre attention. Nous n'avions pas du tout de temps pour nous et nous nous sommes éloignés. Ce n'est pas ainsi que nous imaginions la vie de famille, nous étions tous deux déçus. Au cours de nos entretiens avec la conseillère de couple du SIPE, il nous est apparu clairement que nous devons prendre soin de notre relation et que cela contribue aussi au bien-être de nos enfants. Les consultations au centre SIPE nous ont beaucoup aidés. »

Couple

Le saviez-vous ?

- La première consultation est gratuite. Elle permet de donner des informations, mais également d'évaluer si un suivi peut être utile dans la situation de couple ou de famille.
- La consultation de couple propose des entretiens pour les parents confrontés à des conflits autour de l'éducation et de la recomposition familiale.
- La consultation de couple et de famille propose des entretiens familiaux où parents, enfants et thérapeute « travaillent » ensemble à un mieux-être possible, chacun à son rythme.
- Un soutien est proposé lors du processus de séparation, conflictuelle ou non, ainsi que dans l'accompagnement d'une coparentalité prenant en compte les besoins de l'enfant.

Chiffres clés

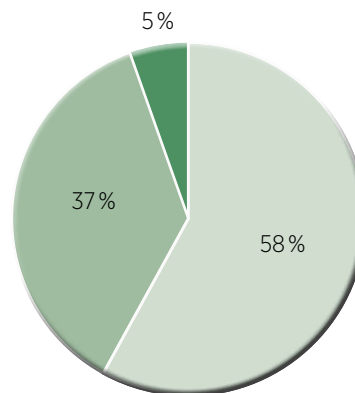
Nombre de situations :

279 dont


162 en couple

102 en individuel (hommes et femmes confondus)

15 en famille



- > **Nombre de couples ou de personnes ayant des enfants :** **181** (sur les 279 situations)
- > **Nombre de situations d'information** (une seule consultation, gratuite) : **79**
- > **Nombre de situations suivies** (entre 2 et 10 consultations) : **173**
- > **Nombre de thérapies** (> 10 consultations) : **27**



La consultation en périnatalité aide à la grossesse

Les futurs parents en attente d'un enfant ou les nouveaux parents se posent bien souvent beaucoup de questions. Les assistantes sociales en périnatalité sont là pour leur apporter des réponses, un soutien et aussi pour les accompagner lors d'entretiens confidentiels et gratuits pendant cette période de grands changements.

Lors de nos consultations individuelles, nous avons constaté que certaines problématiques étaient récurrentes auprès des futurs parents : Quelle démarche entreprendre pour faire la reconnaissance en paternité ? Vais-je avoir droit au congé maternité ? Ai-je droit à un congé paternité ? Comment allons-nous nous organiser lors de la sortie de la maternité ? Etc. Afin de répondre à ce besoin d'informations, des soirées pour les futurs parents ont été mises en place dès 2018. Lors de ces moments d'information et d'échange, différents thèmes sont proposés : les aspects juridiques, financiers et administratifs, la santé sexuelle et l'arrivée d'un enfant, le couple et l'arrivée d'un enfant, le retour à domicile. Toutes ces séances sont animées par des professionnel-le-s spécialisé-e-s des centres SIPE.

Les futurs parents ont le choix de s'inscrire à une ou plusieurs soirées qui sont organisées dès la présence d'un minimum de 4 personnes. Ces séances sont un support afin de pouvoir créer des échanges entre les

futurs parents. De ce fait, ils se sentent moins seuls et peuvent relativiser cette expérience particulière de leur existence.

Selon l'Office fédéral de la statistique, 3259 naissances ont été comptabilisées en 2018 dans notre canton. De nombreux parents peuvent être de potentiels participants. Actuellement, nous réfléchissons à une meilleure visibilité de cette prestation afin de la porter davantage à la connaissance des personnes concernées et intéressées.

Témoignages

« Lors de la visite de la conseillère en santé sexuelle à la maternité, je lui ai parlé de mes soucis financiers. Elle m'a orientée vers l'assistante sociale en périnatalité qui a pu m'aider en me donnant une aide financière ponctuelle pour ma fille. »

Femme 36 ans

« Je vais être père et comme je ne vis pas avec la mère de mon futur enfant, j'ai pris rendez-vous au centre SIPE afin de connaître mes droits et les démarches que je dois entreprendre. »

Homme 29 ans

« À la naissance de mon deuxième enfant, j'ai dû faire face à de nombreuses dépenses. Grâce à une aide financière du SIPE et son soutien pour une demande à un fonds privé, j'ai pu obtenir de l'argent et cela a beaucoup aidé notre famille. »

Femme 26 ans

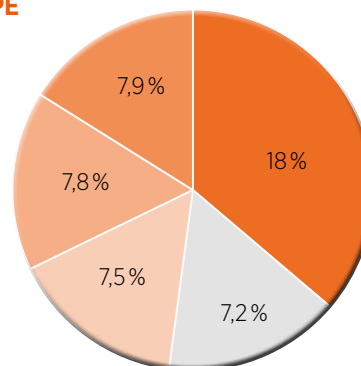
Le saviez-vous ?

- Dès le 1^{er} janvier 2019, les personnes au chômage ont le droit de toucher une allocation de naissance (en Valais, pour un enfant, 2000 francs).
- La future maman n'a pas le droit de travailler entre 20h et 6h pendant les 8 semaines précédant l'accouchement.
- La Suisse est le dernier pays européen n'ayant pas de base légale pour le congé paternité.
- Il arrive fréquemment que nous fassions des recherches de fonds auprès d'associations privées afin de soutenir les familles qui doivent faire face à des dépenses supplémentaires en lien avec l'arrivée d'un enfant.

Chiffres clés

Les principales informations sociales et juridiques recherchées au SIPE

Budget
Structure d'accueil de la petite enfance
Reconnaissance en paternité
Allocation familiales
Logement



205'800 francs

Fonds d'aide à la grossesse

90'010 francs

Aides financières octroyées par des fonds privés (yc dons reçus en nature)

Nombre de situations = **645**



Equipe du centre de Sion

©Aline Fournier



Equipe du centre de Martigny

©Aline Fournier

Le conseil en santé sexuelle

L'accompagnement des couples concernés par la procréation médicalement assistée (PMA)

La fertilité, ma fertilité ... une question de plus en plus présente dans nos consultations!

Devenir parents, être parents est un souhait qui demeure toujours présent dans la majorité des couples. Pour 15 à 20 % d'entre eux, l'enfant n'arrive pas malgré plus d'une année d'attente. Lorsqu'un diagnostic d'infertilité est posé, la médecine leur propose différentes stratégies thérapeutiques qui va bouleverser leur quotidien, leur intimité, leurs relations sociales. La loi fédérale sur la procréation médicalement assistée du 18.12.1998 à son article 6 « Information et Conseil » stipule qu'une assistance psychologique doit être offerte avant, pendant et après un traitement.

Au SIPE de Sion, Véronique Eckert, conseillère en santé sexuelle et sexologue, accueille chaque semaine des couples confrontés à un problème d'infertilité dont les causes sont nombreuses. Elles sont associées au fait que les Suisses font des enfants toujours plus tardivement. En 2018, l'âge moyen des mères était de 32 ans et celui des pères de 35 ans. Dès l'âge de 35 ans, une femme voit sa fécondité baisser sévèrement, facteur biologique qui participe à l'augmentation du niveau de stress des couples. Que la cause soit masculine, féminine, mixte ou inexpliquée, un tel diagnostic suscite un

«tsunami» émotionnel accompagné de colère, de sentiment d'injustice, de tristesse, de périodes de découragement... Accueillir, évoluer avec ces émotions, mais aussi informer les couples sur les traitements et leurs enjeux, les accompagner durant les périodes stressantes de ceux-ci, sont quelques-uns des différents aspects discutés lors des consultations. Cette prise en charge s'intègre dans un travail en réseau avec les gynécologues spécialistes dans ce domaine médical. Toutes les consultations sont gratuites et confidentielles.

Selon l'évolution du parcours de soins, nos consultations sont aussi une opportunité pour envisager d'autres possibilités de réaliser le désir d'enfant ou opter pour un projet de vie différent.

Témoignages

« Je voulais vous remercier pour l'entretien d'hier concernant notre fille. Vous avez eu un tact extraordinaire pour amener tous les sujets de discussion. »

Maman d'une fille de 13 ans

« Juste un petit message pour vous dire mon immense gratitude. Moments de confidences entre femmes, moment de paix. Première fois où j'ai eu le sentiment presque de parler à une proche et pas à un rendez-vous formel parfois déstabilisant. »

Femme 28 ans avec des difficultés sexuelles

Le saviez-vous ?

- Migration: Dans le cadre d'un nouveau projet pour favoriser l'intégration, cinq jeunes femmes originaires d'Afrique vivant seules avec leurs enfants ont suivi quatre séances en groupe, puis un entretien individuel au centre SIPE. Le but est de leur permettre de s'approprier leur vie de femme et mère en Suisse, tout en explorant les similitudes et les différences entre leurs pays d'origine et la Suisse quant à la sexualité, les rôles et les droits des femmes.
- La brochure «Sex and the baby» a été rééditée et s'appelle désormais «Parents et amants, un défi excitant, regards croisés». Ce document parle de la sexualité et de la contraception après l'accouchement. Elle est destinée aux accouchées des hôpitaux de Rennaz, de Sion et de Viège. Grâce à de nombreux témoignages de femmes et/ou de couples, cette brochure attractive est très appréciée.

« Je vous écris pour vous donner de mes nouvelles. J'étais tombée enceinte à l'âge de 16 ans et j'ai pris la décision d'avorter. J'étais aussi revenue au centre après tous ces événements. J'ai pu finir mon apprentissage et actuellement j'ai trouvé un travail dans ma branche. Je suis aussi devenue maman d'un petit bébé qui a 6 mois maintenant. Je me suis permis de vous écrire et de vous donner des nouvelles car vous m'avez beaucoup aidée. Je peux passer pour vous présenter mon enfant. Encore une fois merci pour tout ce que vous faites pour les jeunes filles, vous êtes d'une monstre aide! »

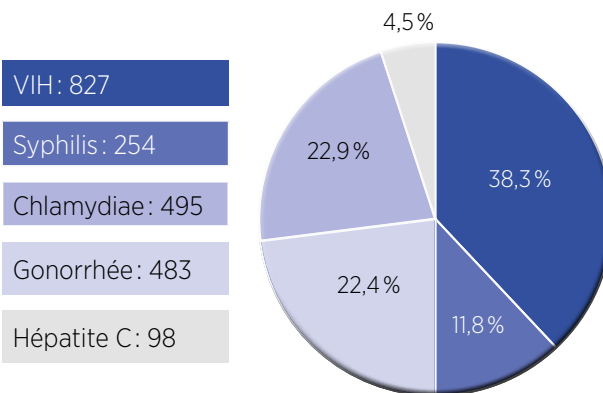
Femme 23 ans

Chiffres clés

Dépistage des IST

(infections sexuellement transmissibles)

Depuis plusieurs années, des tests de dépistages anonymes du VIH sont effectués dans les centres SIPE. Depuis la fin 2018, les dépistages de 5 IST («Big 5») sont possibles après analyse des risques pris, ou non, lors d'un entretien. Ce dernier permet également des échanges sur la santé sexuelle en général. Voici le nombre de tests effectués au SIPE en 2019 :



Selon ces dépistages, la chlamydiae est l'IST la plus fréquente avec un **6,9%** de personnes testées positives (ensuite gonorrhée: **2,3%**). Ces deux infections sont traitées par antibiotique.

L'éducation en santé sexuelle

Brun et Doré font leurs premiers pas dans le Haut-Valais.

Dans le Valais romand, des cours de santé sexuelle et de prévention des abus sexuels sont organisés dans presque toutes les classes de 2H depuis plusieurs années. Au printemps 2019, Brun et Doré, nos deux héros de l'histoire fil rouge contée à nos petites têtes blondes, se sont mis en route pour conquérir le cœur des enfants du Haut-Valais. Les réactions du corps enseignant, des élèves et des parents ont été très positives. Ces interventions sont vivement recommandées par le Département de la formation. Les communes/écoles peuvent s'adresser au SIPE afin d'organiser les cours dans leurs classes. Au préalable, les parents des élèves concernés sont invités à une soirée d'information avec une présentation du programme. Et de l'histoire de Brun et Doré.

Témoignages

« Au début, je me suis dit quoi? L'éducation sexuelle à l'école infantine?! Or, j'ai vu les objectifs importants de l'enseignement et la qualité avec laquelle les enfants ont participé. 2 heures de cours vraiment précieux! »

Enseignante de 2H

Par ailleurs, afin de renforcer les messages de prévention des abus sexuels, des cartes «NON-NEIN-NO» sont désormais distribuées à tous les élèves des classes de 6H-8H et 10CO. Elles résultent d'une proposition de M. Daniel Pittet, victime d'abus durant son enfance et auteur du livre « Mon Père, je vous pardonne », ainsi que d'une collaboration avec le Service de l'enseignement et la Police. Cet outil peut être utilisé par les enfants et les jeunes lorsqu'il est difficile de dire NON face à quelqu'un qui ne respecte pas leur intimité.



« Durant deux périodes, les enfants ont pu s'exprimer et en apprendre plus sur le thème de l'intimité (le corps, les sentiments, les secrets). Par la suite, ils ont ressorti des situations problématiques (ex: forcer à voir des images de sexe, abus, moqueries, vocabulaire inadéquat...) et comment réagir quand l'intimité n'est pas respectée (dire NON, partir vers un adulte et chercher de l'aide, crier et en PARLER). Chaque enfant a dû mentionner une personne ressource à laquelle il peut se confier. Je tenais à remercier l'éducatrice du SIPE qui a su instaurer un climat de sécurité et de confidentialité, invitant les enfants à partager leurs idées, ressentis, expériences sans qu'ils se sentent jugés. »

*Enseignante de 3-4H,
après une demande d'intervention particulière*

Le saviez-vous ?

- Une nouvelle Convention a été signée en août 2019 entre le SIPE et le DEF (Département de l'économie et de la formation). Désormais, chaque jeune du secondaire II bénéficie de 2 périodes d'intervention d'éducation en santé sexuelle durant son cursus de formation.
- L'équipe des éducateur-trice-s répond à des demandes de plus en plus nombreuses du corps enseignant des degrés primaires. Elles concernent surtout des comportements inadéquats de certains élèves en lien avec la sexualité, la pornographie..., ce qui influence la dynamique de classe. Des outils concrets sont proposés, les règles du respect de l'intimité de l'autre ainsi que le cadre légal sont rappelés.

Mots d'enfants

“

Un moyen de contraception ? Faire l'amour durant la nuit quand le sperme dort!

”

“

Si une femme enceinte perd son bébé, ça s'appelle une fausse... espérance.

”

« Je suis heureuse que mon fils ait entendu des messages importants sur la protection délivrés par une personne extérieure. Je lui ai beaucoup parlé de la réaction à adopter quand un étranger lui propose quelque chose. Mais parfois, j'ai l'impression que mon enfant prend le message beaucoup plus au sérieux quand il vient d'un professionnel. »

Maman d'un garçon de 2H

Chiffres clés

11 interventions particulières demandées par des écoles primaires à la suite de comportements sexuels interrogeants de la part de jeunes

227 élèves

17 classes de 2H dans le Haut-Valais pour la première fois

235 élèves

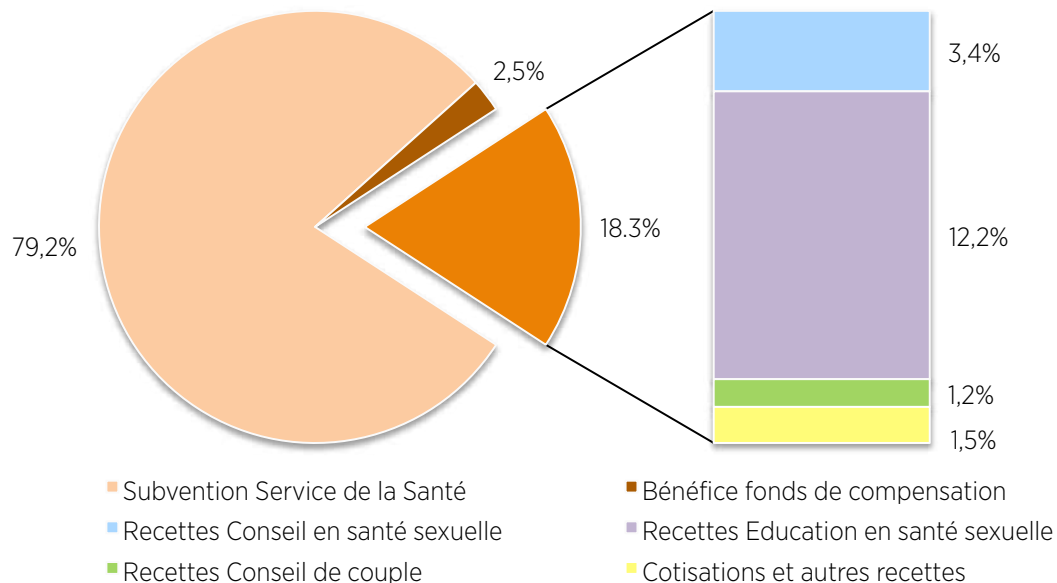
Comptes annuels

	2019	2018
Frais de personnel	2'231'464	2'039'709
Locations et charges	118'893	123'261
Frais administratifs et de gestion	178'158	162'916
Aide à la grossesse	205'800	263'553
Mandat Hôpital du Chablais	-	80'547
Amortissements	3'838	3'723
TOTAL des CHARGES	2'738'154	2'673'708
Recettes du conseil en santé sexuelle	98'476	79'431
Recettes de l'éducation en santé sexuelle	352'210	309'265
Recettes du conseil de couple	33'960	30'089
Cotisations des communes et membres	35'590	32'950
Autres recettes	8'537	9'621
TOTAL des RECETTES	528'773	461'356
Résultat de l'exercice	2'209'381	2'212'352
Subvention cantonale DSSC	2'280'000	2'240'000
Financement propre	-70'619	-27'648

Financement SIPE

Bilan 2019

ACTIF		PASSIF	
Liquidités	239'729	Fonds de tiers	107'748
Débiteurs	91'353	./. Résultat 2018	+27'648
Actifs transitoires	11'058	./. Résultat 2019	+70'619
Actifs immobilisés	21'500	Dons	15'916
		Passifs transitoires	103'626
		Réserves	38'083
TOTAL	363'640	TOTAL	363'640



Structure du SIPE en 2019

Personnel

Administration

- Tissonnier Danièle Direction
- Schnider Marielle Comptabilité
- Fragnière-Cotter Milena Secrétariat
- Ruga Cathy Secrétariat éducation
- Perrion Natanaëlle Chargée de projets (Cdd 3 mois)

Conseillères en santé sexuelle

- Athanasiadès Dominique Martigny
- Bellotto Veuthey Mafalda Martigny
- Burgener Zita Brig
- Eckert Véronique Sion
- Fellay-Jordan Jacqueline Sion
- Fracheboud Mottet Manuelle Monthey
- Inderkummen Monica Brig
- Nendaz Anne-Marie Sion + Sierre
- *Portner Virginie Monthey
- Schwery Corinne Brig
- Schreiber-Maesano Livia Brig
- Soares Katia Monthey
- Steger Imelda Sierre

Assistantes sociales en périnatalité

- *Eggs-Milhit Corinne Monthey
- Moos Emmanuelle Sion + Sierre
- Rochel-Rippa Laurence Monthey (jusqu'en mai)
- Schreiber-Maesano Livia Brig
- Tschopp Isabelle Martigny

Conseillères de couple

- Dubuis Anne Sion + Sierre
- Mattig Astrid Brig
- Olmi Gisèle Monthey + Martigny

Educateur-trice-s en santé sexuelle

- Beney Marco Sion
- Bitschnau Fabienne Sierre
- Bruchez Dominique Martigny
- Burgener Zita Brig
- Inderkummen Monica Brig
- Mathieu Josiane Brig
- Probst Viviane Brig
- Remy Tritz Anne Martigny
- Rey Claude Sion
- Savioz Sonia Monthey
- Schupbach Edith Sion

Personnel d'entretien

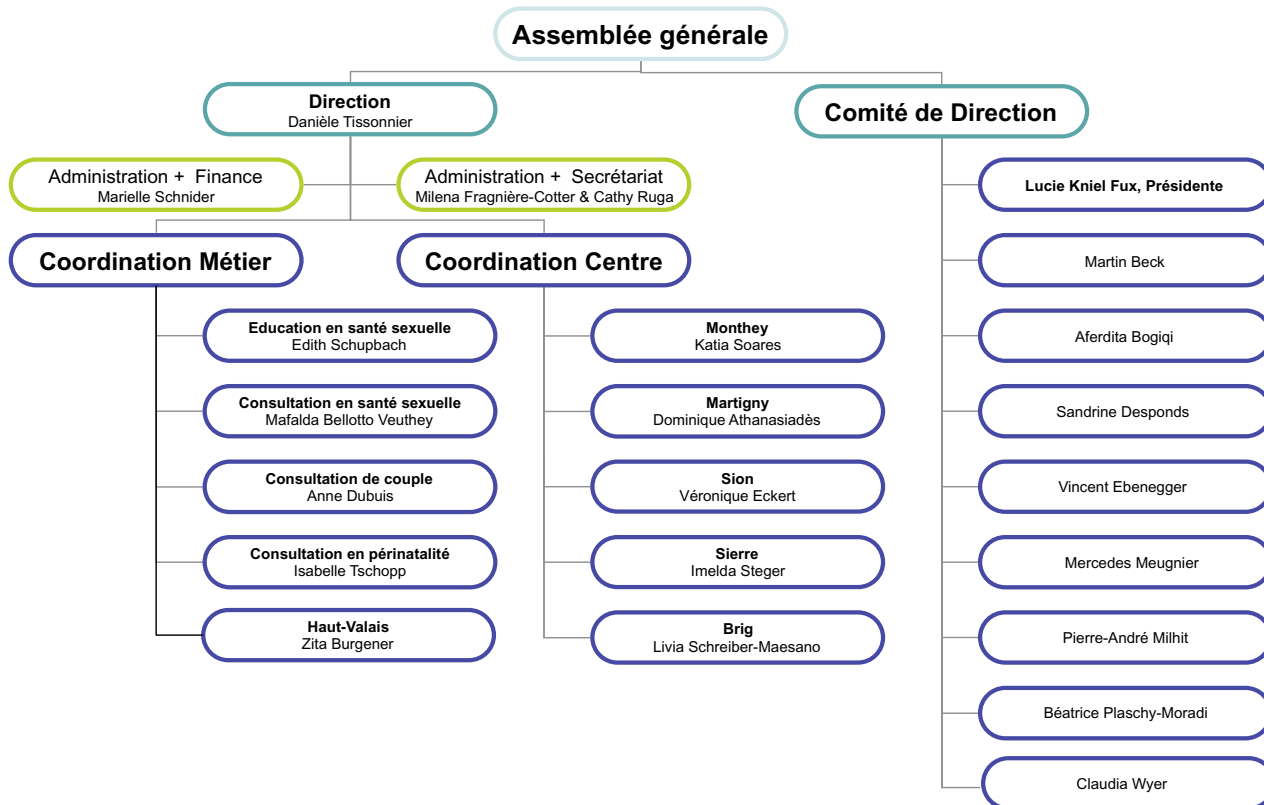
- Maria Anjelina Oliveira Silva, Monthey
- Filomena Avitabile, Martigny
- Le personnel de l'entreprise la Fourmi Balata, Sion
- Fatiha Laroui, Sierre
- Brigitte Zurkinden-Valsecchi, Brig

Stagiaire

- Coline Blanjean (stagiaire universitaire, août-septembre, responsable: Danièle Tissonnier)

*Nouvelles collaboratrices

Organigramme 2019



Remerciements

La Fédération valaisanne des centres SIPE remercie tous les partenaires du large et précieux réseau professionnel, en particulier chaque personne de contact des institutions suivantes :

- Le Département de la santé, des affaires sociales et de la culture (DSSC)
- Le Département de l'économie et de la formation (DEF)
- Le Service de la santé publique
- L'Office du médecin cantonal
- Le Service de l'enseignement
- Le Service de la formation professionnelle
- Le Service de l'action sociale
- Le Service de la jeunesse
- L'Office de l'asile
- L'Office cantonal de l'égalité et de la famille
- Les directions des écoles et des institutions, les enseignants, les médiateurs scolaires et les éducateurs
- Les Hautes écoles de Santé et de Travail Social HES-SO Valais Wallis, la Haute Ecole Pédagogique
- L'institut central des hôpitaux (ICH)
- Les hôpitaux du Valais et Riviera-Chablais, notamment leur département de gynécologie et obstétrique
- Les gynécologues, médecins de famille, psychiatres et autres médecins partenaires
- Les Antennes SIDA du Valais et l'Aide suisse contre le SIDA
- L'association Alpagai
- SANTÉ SEXUELLE Suisse
- La Fondation PROFA
- La Commission cantonale de la promotion de la santé (CCPS)
- Promotion Santé Valais (PSV)
- Le Tribunal des mineurs
- Les centres médicaux sociaux
- La ligue valaisanne contre le cancer
- Les fondations privées qui répondent à nos appels de dons pour l'aide à la grossesse
- Les villes sites des centres de consultation SIPE (Monthey-Martigny-Sion-Sierre-Brigue)
- Les communes membres de la Fédération
- Les membres du SIPE
- Les institutions, associations et entreprises partenaires



Equipe du centre de Monthey

©Aline Fournier

CENTRES DE CONSULTATION - BERATUNGSZENTREN

Monthey	Av. du Théâtre 4	024 471 00 13
Martigny	Av. de la Gare 38	027 722 66 80
Sion	Rue de l'Industrie 10	027 323 46 48
Sierre	Place de la Gare 10	027 455 58 18
Brig	Matzenweg 2	027 923 93 13

DIRECTION - VERWALTUNG

Sion	Rue de l'Industrie 10	027 327 28 47
-------------	------------------------------	----------------------

