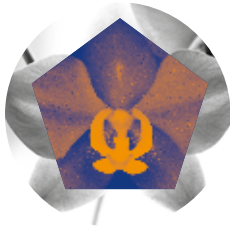




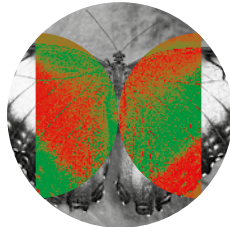
Rapport d'activités de la
Fédération valaisanne des centres SIPE

2020

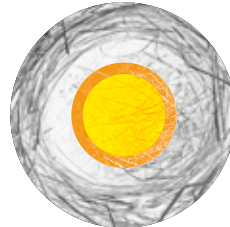
Sexualité - Information - Prévention - Education



SANTÉ
SEXUELLE



COUPLE
FAMILLE



GROSSESSE
MATERNITÉ
PATERNITÉ



ÉDUCATION EN
SANTÉ
SEXUELLE

Equipe administrative de la Fédération des centres SIPE



Danièle Tissonnier
Directrice



Zoé Leu - Adjointe,
chargée de projets



Marielle Schnider
Comptable



Milena Fragnière-Cotter
Secrétaire

Sommaire

• Le mot de la Présidente	2
• Le mot de la Directrice	4
• 2020 en bref	7
• Statistiques	8
• La consultation de couple	10
• La consultation en périnatalité - aide à la grossesse	12
• Le conseil en santé sexuelle	16
• L'éducation en santé sexuelle	18
• Comptes annuels	20
• Bilan 2020	21
• Structure du SIPE en 2020	22
• Remerciements	24

Le mot de la Présidente

L'année 2020 a été marquée par l'apparition de la pandémie de COVID-19, qui a également impacté toutes les activités du SIPE. Toutefois, je me permets de ne pas aborder davantage cette situation dans ce mot introductif. Malgré la situation sanitaire, le travail du Comité Directeur n'a guère changé, si ce n'est que nous avons aussi appris à nous réunir dans l'espace numérique. Cela n'a pas affecté la qualité de notre travail.

Les dernières années ont été marquées par une croissance constante du SIPE. Au Comité Directeur, nous considérons comme prioritaire d'offrir les meilleures conditions de travail possibles pour l'ensemble des équipes. Cela comprend notamment la détermination de l'orientation stratégique du SIPE en collaboration avec la Direction que nous soutenons au mieux de nos capacités. Sur le plan organisationnel, gérer la structure complexe et décentralisée du SIPE est un défi majeur. Nous savons notre institution en de très bonnes mains, grâce à Danièle Tissonnier, Directrice. Afin de soutenir son travail en augmentation, le Comité Directeur a donné son feu vert pour engager une adjointe de direction. Nous avons ainsi pu accueillir Zoé Leu à ce poste durant l'été 2020.



Le Comité Directeur du SIPE est un groupe dynamique de personnes aux compétences et aux fonctions très différentes dans les domaines du droit, de la santé, du travail social, de la gestion, de la culture et de la politique. Je tiens à remercier mes collègues pour leur excellente et enrichissante coopération.

Au nom du Comité Directeur, je tiens également à remercier sincèrement les différents partenaires du SIPE travaillant notamment dans les Départements de la formation et de la santé du Canton du Valais. Nous souhaitons tout particulièrement à la Conseillère d'État sortante Esther Waeber-Kalbermatten nos meilleurs vœux après de nombreuses années d'excellente coopération.

Même si l'année écoulée a été particulièrement riche en défis, nous les avons maîtrisés ensemble. Nous avons beaucoup appris et nous continuons à envisager l'avenir avec confiance. Restez en bonne santé!

Lucie Kniel-Fux

Présidente de la Fédération valaisanne
des centres SIPE

Equipe du centre de Monthey



Cathy Ruga



Manuelle
Fracheboud Mottet



Gisèle Olmi



Virginie Portner



Katia Soares



Aferdita Bogiqi



Sonia Savioz

Le mot de la Directrice



2020 : que de nouveautés à découvrir, à partager, à vivre. On apprend ou réapprend la sidération, la crainte, l'adaptation, les réorganisations successives, la solidarité, la patience et l'impatience, le désespoir et l'espérance retrouvée, on relativise et on apprécie les petites chances de la vie. On voit moins grand, moins loin peut-être, mais parfois mieux. Presque un nouveau monde, et pourtant. Comme on avait trop vite oublié, on (re)découvre, étape après étape, ce qu'est une pandémie alors que comme institution de santé sexuelle, les centres SIPE travaillent depuis de nombreuses années à prévenir et à limiter la diffusion du VIH, autre virus mondialement répandu, pour lequel il n'y a toujours pas de vaccin.

Ainsi pour un bilan de l'« année de la pandémie », sous nos contrées celle du COVID-19 donc, il convient en priorité de saluer chaleureusement la réactivité et la disponibilité sans faille des équipes du SIPE. Merci à chaque professionnel-le d'avoir trouvé les ressources pour continuer à offrir à nos bénéficiaires, souvent fragilisé-e-s, les renseignements, l'écoute, l'aide rapide et concrète qui leur étaient nécessaire. Beaucoup ont souligné cette disponibilité continue et remercié le SIPE pour cela. L'attente de la population était là et le SIPE a su y répondre. Bravo à toutes et tous les collaborateur-trice-s pour leur adaptabilité. Un chaleureux merci est également adressé aux membres de notre Comité Directeur ainsi qu'à tous nos partenaires et mandataires qui nous soutiennent et collaborent régulièrement avec nous.

Nos actions ont notamment été développées en 2020 à travers la présence nouvelle du SIPE sur les réseaux sociaux (Facebook et Instagram). Nous communiquons régulièrement à propos des nombreux thèmes souvent délicats qui touchent notre association. Cette année, l'accent a été mis en particulier sur la prévention des violences sexuelles. Cette thématique a toujours été traitée au SIPE, des formations internes ont lieu régulièrement, mais une rubrique spécifique sur notre site Internet et un flyer tout public ont encore visibilisé le sujet. Celui-ci est également lié indirectement à un nouveau partenariat avec le Tribunal des mineurs qui dirige certain-e-s jeunes vers le SIPE lorsqu'ils et elles ont eu un problème lié à la sexualité au sens général (pornographie, comportements problématiques...).

Pandémie ou pas, la vie continue, avec ses hauts et ses bas. Notre institution reste à disposition de la population et du réseau professionnel pour apporter son aide et prévenir les difficultés, quelles qu'elles soient, en lien avec l'intimité, la sexualité, la venue, ou non, d'un enfant, le couple... Et en période de crise, ces prestations sont d'autant plus attendues. Le SIPE est là !

Danièle Tissonnier

Directrice de la Fédération valaisanne des centres SIPE

Le saviez-vous ?

- A la suite de la signature d'une convention avec le Tribunal des mineurs, le SIPE a suivi 16 jeunes en 2020. 5 signalements liés à de la violence sexuelle ont été effectués directement par le SIPE aux autorités compétentes. Et pour 11 situations au moins, le SIPE a collaboré avec des partenaires du réseau pour déterminer si un signalement était requis et/ou pour aider des institutions ou des personnes dans leurs démarches de dénonciation.
- Après celle avec l'Hôpital Riviera Chablais, une nouvelle convention de collaboration a également été signée avec l'Hôpital du Valais pour le soutien du SIPE auprès des accouchées et pour la thématique des interruptions de grossesse.
- Des propositions de formations ont vu le jour:
 - » pour les adolescentes, « Rougir sang gêne » (atelier permettant de comprendre et de vivre plus positivement l'arrivée des règles),
 - » pour les professionnel-le-s de la petite enfance et de l'enfance (questions autour de l'intimité et de la sexualité des enfants de 0 à 12 ans),
 - » pour le personnel accompagnant et soignant des institutions pour personnes âgées (affectivité, intimité et sexualité au cœur du vieillissement).



Equipe du centre de Martigny



Mafalda Bellotto Veuthey



H el ene Dini



Isabelle Tschopp



Gis el e Olmi



Dominique Bruchez



Anne Remy Tritz

2020 en bref

Nombre de bénéficiaires

Consultation de couple



Consultation en périnatalité Aide à la grossesse



Consultation en santé sexuelle



Education en santé sexuelle



TOTAL du nombre de bénéficiaires



- Un Comité Directeur composé de 9 membres (4 séances).
- 32 collaborateur-trice-s pour 18.6 EPT (équivalents plein temps) pour plus de 26'000 bénéficiaires.
- Un coût de fonctionnement de 2'461'967 francs pour un budget de 2'400'000 francs.

Statistiques

Consultation de couple	2018	2019	2020
<i>Situations</i>	225	279	298
Bénéficiaires (estimation)	381	480	566
Consultations avec couple	472	535	625
Consultations avec femme seule	196	204	191
Consultations avec homme seul	110	168	86
Consultations avec famille	16	21	42
Consultations (total)	794	928	944

Consultation en périnatalité – Aide à la grossesse	2018	2019	2020
<i>Consultations</i>	1'840	1'696	2'199
Situations en consultation (avec dossier)	718	645	559
Bénéficiaires d'entretien bref sans dossier et divers	350	285	297
Bénéficiaires d'entretien en réseau avec des professionnel-le-s	1'076	748	720
Total	2'144	1'678	1'576

Aide à la grossesse	2018	2019	2020
Nombre de bénéficiaires de l'aide financière (sur les 559 situations de 2020)	270	244	250
Aides financières en francs	263'553	205'800	324'899
Moyenne d'aide par situation en francs	976	843	1'299
Dons de fondations privées* redistribués en francs	89'235	68'675	77'643

*Notamment SOS Enfants de Chez Nous, Fonds de solidarité pour la mère et l'enfant, Secours d'Hiver, Fondation Annette et Léonard Gianadda, Fondation valaisanne Pape François, Fondation sociale de la ville de Martigny, Croix-Rouge Valais, Société suisse d'utilité publique, Ja zum Leben, Nachbar in Not : un grand MERCI aux institutions qui soutiennent les familles pour leur collaboration.

Consultation en santé sexuelle	2018	2019	2020
<i>Consultations (dossiers)</i>	2'563	2'687	2'707
Situations en consultation (avec dossier)	1'339	1'319	1'208
Bénéficiaires de test IST	889	934	885
<i>Dont bénéficiaires d'un test HIV</i>	(868)	(827)	(790)
Bénéficiaires d'entretien bref sans dossier	1'873	2'411	2'159
Bénéficiaires d'entretien en réseau avec des professionnel-le-s	1'303	1'127	967
Bénéficiaires autres motifs (orientation, recherche, média, animation...)	1'238	869	393
Bénéficiaires d'une animation FESTIF (estimation)	5'300	6'000	0
Réponses écrites CIAO (bénéficiaires directs)	103	131	165
Hôpital bénéficiaires d'un entretien post-partum	2'212	2'481	1'914
Hôpital bénéficiaires d'un entretien IG	281	436	457
Hôpital bénéficiaires d'un autre entretien et réseau	305	855	468
Total des bénéficiaires	14'843	16'563	8'616

Education en santé sexuelle	2018	2019	2020
Elèves de 2H	2'221	2'587	2'429
Elèves de 6H-8H	6'152	6'661	6'113
Elèves de 10CO	3'421	3'587	3'652
Elèves de l'enseignement spécialisé	257	303	195
Elèves de la scolarité obligatoire autre	760	865	595
Elèves du secondaire II	3'125	2'877	2'376
Elèves d'une école de niveau tertiaire	666	675	294
Parents (soirées d'informations)	441	567	191
Total	17'043	18'122	15'845



La consultation de couple

En 2020, la consultation de couple a dû faire face à un changement important dans la prise en charge. À la suite des mesures édictées par le Conseil fédéral en raison de la pandémie, les consultations en présentiel n'ont plus été autorisées pendant quelques semaines. Pour la première fois, nous avons proposé des consultations virtuelles.

Cette offre a rencontré un succès très relatif et a montré ses faiblesses dans un domaine où le travail thérapeutique s'appuie sur la relation et la présence réelle dans un même espace, ce qui favorise les échanges, le ressenti des émotions et/ou de l'humeur des conjoint·e·s, ainsi que l'observation de l'impact de ses paroles sur l'autre.

Le non verbal et les mouvements du corps constituent des outils de travail indispensables, autant que la parole, pour la compréhension de la dynamique du couple et pour observer l'impact des messages dispensés. Lors d'une rencontre virtuelle, les signes qui indiquent l'impatience à prendre la parole, la distance que traduit le léger retrait de l'autre, les soupirs et les yeux levés au ciel, les sourires, etc. sont plus difficiles à percevoir. Le fil de l'échange est parfois interrompu par des problèmes techniques. Pour certains couples, il était par ailleurs souvent plus difficile à prévoir un temps et un espace de consultation alors que les enfants étaient à la maison.

Le virtuel n'est donc pas l'outil le plus adapté pour appréhender les relations humaines et les accompagner durant des phases compliquées... Mais lorsque c'est la seule possibilité d'offrir une consultation, c'est bien utile et cela permet malgré tout d'apaiser des situations! Les personnes qui en ont bénéficié ont d'ailleurs souvent chaleureusement remercié le SIPE de son apport bienvenu dans cette situation sanitaire particulière qui pouvait contribuer aux difficultés à résoudre.

Témoignage

« Le confinement et l'obligation de travailler à domicile durant la 1^{re} vague de la pandémie nous a bien convenu dans un premier temps. Nous avons le sentiment d'être plus proches et de profiter pleinement de la vie de famille avec nos enfants. Mais malheureusement de nombreux conflits et tensions sont apparus progressivement. Les entretiens au centre SIPE nous ont permis d'identifier ce qui était défaillant et de créer un terrain plus paisible pour progresser dans notre vie de couple et de famille. Une meilleure compréhension des besoins respectifs et l'acceptation de nos différences nous aident concrètement dans le quotidien. »

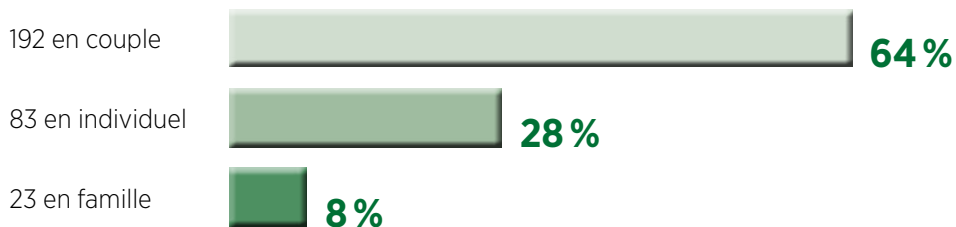
Couple, 35 et 37 ans

Le saviez-vous ?

- Le couple n'est pas une île, même les couples plus fusionnels manquent de l'apport du dehors et des interactions. Tout ce qui alimente les désirs, les conversations, les divertissements. Cette nourriture-là peut se tarir lorsqu'on est confiné-e!
- Cette période questionne aussi sur la place laissée à chacun-e pour respirer quand on partage un même espace pendant une longue période. Comment s'échapper ou trouver un espace à soi?
- La pandémie peut également révéler des aspects jusque-là contenus : des angoisses et des peurs irraisonnées, de l'égoïsme, des violences au sein du couple, etc.
- Certains couples ont su traverser cette pandémie et ces confinements dans la joie, sachant en profiter pour se retrouver, se renouveler, réinventer des buts communs.

Chiffres clés

Nombre de situations : 298



- > **Nombre de couples ou de personnes avec des enfants :** 213
- > **Nombre de situations d'information** (une seule consultation, gratuite): 121
- > **Nombre de situations suivies** (entre 2 et 10 consultations): 164
- > **Nombre de thérapies** (> 10 consultations): 13



La consultation en périnatalité - aide à la grossesse

Attendre un enfant, accueillir un bébé, devenir ou être parent est une expérience particulière de l'existence qui est d'autant plus singulière en période de pandémie. Les repères quotidiens, le projet de naissance, les aspirations des parents et de la fratrie ont été soumis à rudes épreuves. Le bouleversement de l'organisation sanitaire, sociale, administrative et économique a compliqué ou rendu impossible l'accès aux ressources familiales, alimentaires, structurelles ou matérielles.

Dans ce contexte chahuté et grâce aux mesures de protection mises en place, les futurs parents et les parents ont pu bénéficier d'un accès sans interruption à la consultation en périnatalité. L'accompagnement, le soutien, l'écoute ont été assurés quotidiennement. En fonction des décisions des autorités, des informations sans cesse mises à jour ont pu être transmises, aussi bien sur des sujets socio-économiques, sanitaires, ou sur l'organisation familiale quotidienne et future.

Malgré les annulations de réunions avec les réseaux de partenaires, les collaborations ont été maintenues et renforcées, grâce aux moyens technologiques. Malheureusement, plusieurs associations partenaires qui pouvaient apporter une aide alimentaire, matérielle ou financière ponctuelle aux parents ont dû renoncer à leurs activités, par manque de ressources.

En 2020, le nombre de consultations en périnatalité a fortement augmenté. En plus des personnes qui bénéficiaient déjà d'un suivi régulier, 317 personnes ont été reçues pour un premier entretien. Elles ont notamment pu obtenir notre nouvelle brochure juridique qui répertorie les questions les plus fréquentes en lien avec la grossesse, la maternité, la paternité et la parentalité. Modifié en fonction des nouveautés, ce document tiendra compte dès 2021 du congé paternité (deux semaines) enfin accepté en votation populaire le 27 septembre 2020.

Témoignages

« Je suis contente de votre aide pour obtenir les allocations maternité que j'ai finalement reçues au bout de trois mois d'attente. Ces démarches m'avaient pris beaucoup d'énergie et j'étais un peu perdue. »

Femme, 38 ans

« Nous ne sommes pas mariés avec la mère de mon fils et, avant sa naissance, sur conseil de l'assistante sociale en périnatalité, j'ai annoncé à l'officier d'état civil que j'allais devenir père. Ainsi, j'ai eu le temps de rassembler tous les documents nécessaires, sans stress. »

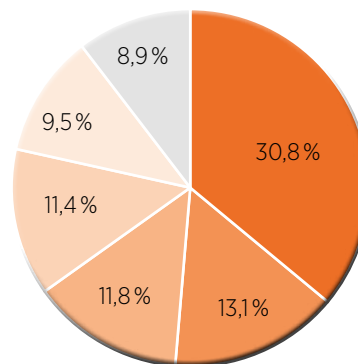
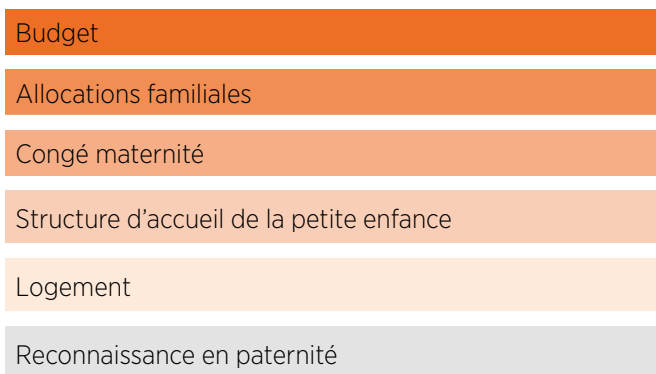
Homme, 26 ans

Le saviez-vous ?

- Pour les parents dont le budget est réduit, en plus de l'aide financière du SIPE, les assistantes sociales en périnatalité sollicitent des dons d'associations qui œuvrent pour améliorer la qualité de vie des enfants. Les aides permettent par exemple de financer le lait, les couches pour bébé ou sa prime de caisse maladie.
- Dès le début de la grossesse, la durée journalière de travail ne doit pas dépasser 9 heures.
- Dans le cadre d'un emploi, durant la première année de vie de l'enfant, le temps pour l'allaitement est compté comme temps de travail rémunéré: 30 minutes pour une journée de travail jusqu'à 4 heures, 60 minutes entre 4 et 7 heures de travail et au-delà, 90 minutes.

Chiffres clés

Principales informations sociales et juridiques recherchées au SIPE



Pour **2199** consultations, les assistantes sociales en périnatalité ont suivi **559** situations. **250** situations ont nécessité une aide financière.

324'899 francs

Fonds d'aide à la grossesse

77'643 francs

Aides financières (transitant par le SIPE) octroyées par des fonds privés

Equipe du centre de Sion



Véronique Eckert



Jacqueline Fellay Jordan



Anne-Marie Nendaz



Corinne Eggs Milhit



Emmanuelle Moos



Anne Dubuis



Marco Beney



Claude Rey



Edith Schupbach

Equipe du centre de Sierre



Imelda Steger



Emmanuelle Moos



Anne Dubuis



Fabienne Bitschnau



Claude Rey

Le conseil en santé sexuelle

Comme partout ailleurs, la pandémie de COVID-19 a marqué les consultations en santé sexuelle. Durant le semi-confinement de mars - avril, ainsi que durant toute l'année, les centres de consultation du SIPE sont restés ouverts. Il nous a semblé absolument essentiel de permettre l'accès aux soins et aux conseils. La distanciation, le confinement, l'anxiété générale crispent les liens et mettent à mal la santé sexuelle ainsi que les droits sexuels. Cependant et fort heureusement, la vie affective, amoureuse et sexuelle continue!

En plus des inquiétudes liées au COVID-19, le désir, la découverte ou la peur d'une grossesse, la contraception, une interruption de grossesse, un souci d'infection sexuellement transmissible, des tensions dans les relations amoureuses peuvent être à gérer. Ainsi, beaucoup de personnes, mais surtout les jeunes et les personnes déjà fragilisées, ont eu besoin de soutien. Grâce à des fonds débloqués par Santé Sexuelle Suisse pour financer l'accès à une contraception ou une interruption de grossesse, nous avons également pu aider des femmes en situation de détresse économique en lien avec la pandémie.

En 2020, tout le personnel du SIPE a eu la chance de suivre une formation interne sur les violences au sein des relations, où il était également question des violences sexuelles. Nous renforçons ainsi nos services en matière de prévention, de dépistage, d'orientation et

d'accompagnement des personnes concernées par de la violence, quel que soit leur âge. La parole se libère de plus en plus. Nous offrons alors un espace où l'intimité peut se dévoiler, se comprendre et se re-construire.

Au quotidien, notre travail de conseillère en santé sexuelle consiste à accueillir sans jugement la personne, à l'accompagner et l'orienter avec bienveillance dans les choix possibles. Nous sommes là notamment pour faciliter l'accès aux soins nécessaires et collaborer avec le réseau médico-social, éducatif et judiciaire.

Témoignages

« Je ne voulais pas que mes parents soient au courant de mon interruption de grossesse. Grâce à l'intervention de la conseillère, j'ai pu la faire en toute confidentialité. Son écoute et son empathie m'ont fait du bien. »

Femme, 20 ans

« Je me suis sentie écoutée et rassurée. J'ai pu prendre une contraception d'urgence. J'ai été informée sur le cycle menstruel et la contraception. Mon copain a pu se renseigner sur les préservatifs. »

Femme, 16 ans

Le saviez-vous ?

- Nouvelle loi sur la PMA (procréation médicalement assistée): à partir de 2001, toute personne majeure et conçue par don de sperme a la possibilité, si elle en fait la demande, d'obtenir des informations relatives au donneur. Les Centres SIPE sont à disposition pour un accompagnement dans ce processus de recherche d'informations.
- Tous les dimanches matin à 7h30 sur Rhône FM, les « conseils des centres SIPE » présentent en quelques minutes des thématiques de santé sexuelle amenées par des jeunes valaisan-ne-s via le site www.ciao.ch. Vous pouvez écouter ces rubriques sur notre site.

Après un suivi au centre SIPE pour abus sexuel dans l'adolescence, une femme de 35 ans remercie pour le chemin parcouru. Voici les mots qu'elle utilise pour exprimer cela: « confiance retrouvée, surmonter ce qui m'a blessée, m'apaiser, me libérer du passé, renaître et devenir une femme épanouie et aussi rire et dédramatiser. »

Chiffres clés

Dépistage des IST

(infections sexuellement transmissibles)

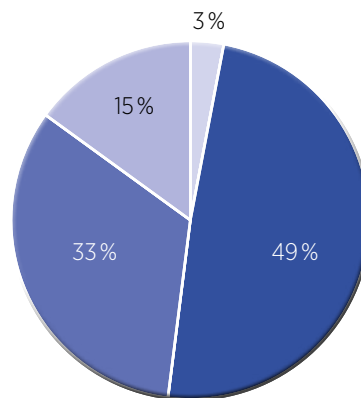
Depuis plusieurs années, il est possible d'effectuer des tests de dépistages anonymes du VIH et d'autres IST dans les centres SIPE. Voici le nombre de dépistages effectués au SIPE en 2020:

VIH: 790

Chlamydia et
Gonorrhée: 541

Syphilis: 235

Hépatite C: 53



Nombre de personnes ayant effectué un ou plusieurs dépistages dans un centre SIPE par tranche d'âge:

- de 20 ans

151

20-29

418

30-39

227

40 et plus

133

L'éducation en santé sexuelle

L'année 2020 a été celle de nombreux défis, COVID-19 oblige! Notamment le port du masque, qui a impliqué quelques ajustements car les émotions sont alors plus difficiles à percevoir, les mots pas toujours compris correctement et l'interactivité avec les élèves ralentie...

Malgré la fermeture des classes dès le 13 mars, l'équipe des éducateur-trice-s en santé sexuelle n'a pas chômé. Faisant preuve d'adaptation et de souplesse, des rencontres en visio-conférence ont été organisées, réunissant les professionnel-le-s des deux régions linguistiques. Un travail d'équipe exigeant, dynamique, riche en échanges, renforçant l'unité cantonale. De nombreux outils intéressants liés au plan d'études suisse allemand «Lehrplan 21» ont par exemple été traduits et adaptés en français pour une utilisation auprès des élèves de 10CO et plus.

Du côté de nos bénéficiaires, finalement peu de classes ont été lésées par la situation du COVID-19. Beaucoup d'interventions qui auraient dû avoir lieu au printemps ont été reportées en automne, à des degrés différents (3H, 7H, 11CO au lieu de 2H, 6H et 10CO). La collaboration avec les directions et les enseignant-e-s concernés-e-s a été excellente. Des découvertes très intéressantes tant du côté de l'équipe des éducateur-trice-s que du côté des écoles ont été relevées.

Mots d'enfants

“
A la naissance du bébé, les docteurs
le posent sur le ventre de la maman pour
voir si ça convient.”

“
Faire l'amour, c'est un câlin magique!”

“
Si nous sommes trois enfants à la maison,
cela veut dire que ma maman a été enceinte
trois fois?”

Témoignages

« Les interventions du SIPE auprès de nos apprenti-e-s sont très importantes dans le cadre de nos formations professionnelles. A travers elles, une place à l'humain est offerte. »

Enseignant d'un centre professionnel

« Nous avons apprécié le cours et avons appris beaucoup de choses! Il faudrait organiser ces cours plus souvent dans l'année scolaire. »

Elève de 8H

Le saviez-vous ?

- Pour les classes de 2H germanophones, un chant destiné à renforcer les messages de prévention a été enregistré, grâce à l'engagement de l'école de chant «Cantiamo». Intitulé «Brownie», il peut être téléchargé sur notre site Internet.
- Les spécialistes des centres SIPE proposent une sélection de livres destinés tant aux enfants qu'aux adultes pour aborder différentes thématiques en lien avec la santé sexuelle: sentiment amoureux, maltraitance, histoire de la vie, orientation sexuelle... Vous trouverez plus d'informations sur notre site Internet : www.sipe-vs.ch/fr/lecture-55.html
- L'éducation à la santé sexuelle est un droit pour toutes et tous, également pour les personnes en situation de handicap(s). Avec respect et bienveillance, les professionnel-le-s du SIPE leur donnent les informations adaptées à leur âge et à leur situation, à l'aide d'outils pédagogiques appropriés. Le SIPE se tient à disposition des équipes soignantes et éducatives, des parents et des proches aidant·e·s qui se posent des questions sur l'affectivité, l'intimité et la sexualité des personnes en situation de handicap(s).

Chiffres clés

En raison du COVID-19, des interventions du SIPE auprès des élèves de 2H, 6H et 10CO ont été annulées en fin d'année scolaire 2019/2020. Plusieurs d'entre elles ont pu être reportées en automne 2020, soit :

57

dans des classes 3H

11

dans des classes 7H

42

dans des classes 11CO

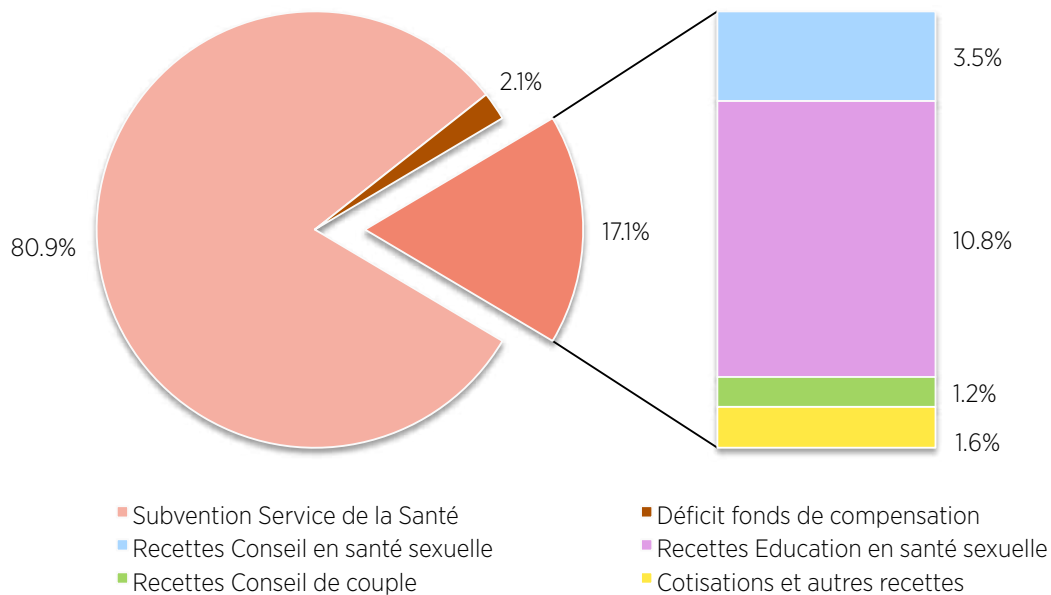
Comptes annuels

	2020	2019
Frais de personnel	2'366'202	2'231'464
Locations et charges	121'486	118'893
Frais administratifs et de gestion	149'929	178'158
Aide à la grossesse	324'899	205'800
Amortissements	5'777	3'838
TOTAL des CHARGES	2'968'293	2'738'154
Recettes du conseil en santé sexuelle	104'005	98'476
Recettes de l'éducation en santé sexuelle	320'220	352'210
Recettes du conseil de couple	34'715	33'960
Cotisations des communes et membres	35'030	35'590
Autres recettes	12'357	8'537
TOTAL des RECETTES	506'326	528'773
Résultat de l'exercice	2'461'967	2'209'381
Subvention cantonale DSSC	2'400'000	2'280'000
Financement propre	61'967	-70'619

Financement SIPE

Bilan 2020

ACTIF		PASSIF	
Liquidités	84'548	Fonds de tiers	80'060
Débiteurs	174'875	./. Résultat 2017-2019	+98'267
Matériel médical	5'481	./. Résultat 2020	-61'967
Actifs transitoires	9'623		116'359
Actifs immobilisés	13'544	Dons	24'588
		Passifs transitoires	109'041
		Réserves	38'083
TOTAL	288'071	TOTAL	288'071



Structure du SIPE en 2020

Personnel

Administration

- Tissonnier Danièle Directrice
- *Leu Zoé Adjointe, chargée de projets
- Schnider Marielle Comptable
- Fragnière-Cotter Milena Secrétaire
- Ruga Cathy Secrétaire en éducation
- *Knobel Noemi Chargée de projets (Cdd 3 mois)

Conseillères en santé sexuelle

- Athanasiadès Dominique Martigny (jusqu'en août)
- Bellotto Veuthey Mafalda Martigny
- Bitschnau Fabienne Sierre
- Burgener Zita Brig (jusqu'en août)
- *Dini Hélène Martigny
- Eckert Véronique Sion
- Fellay Jordan Jacqueline Sion
- Fracheboud Mottet Manuelle Monthey
- Inderkummen Monica Brig (jusqu'en mai)
- Maesano Livia Brig
- Mathieu Josiane Brig
- Nendaz Anne-Marie Sion
- Portner Virginie Monthey
- Rey Claude Sierre
- Schwery Corinne Brig
- Soares Katia Monthey
- Steger Imelda Sierre

Assistantes sociales en périnatalité

- *Bogiqi Aferdita Monthey
- Eggs Milhit Corinne Monthey + Sion
- Maesano Livia Brig
- Moos Emmanuelle Sion + Sierre
- Tschopp Isabelle Martigny

Conseillères de couple

- Dubuis Anne Sion + Sierre
- Mattig Astrid Brig
- Olmi Gisèle Monthey + Martigny

Educateur-trice-s en santé sexuelle

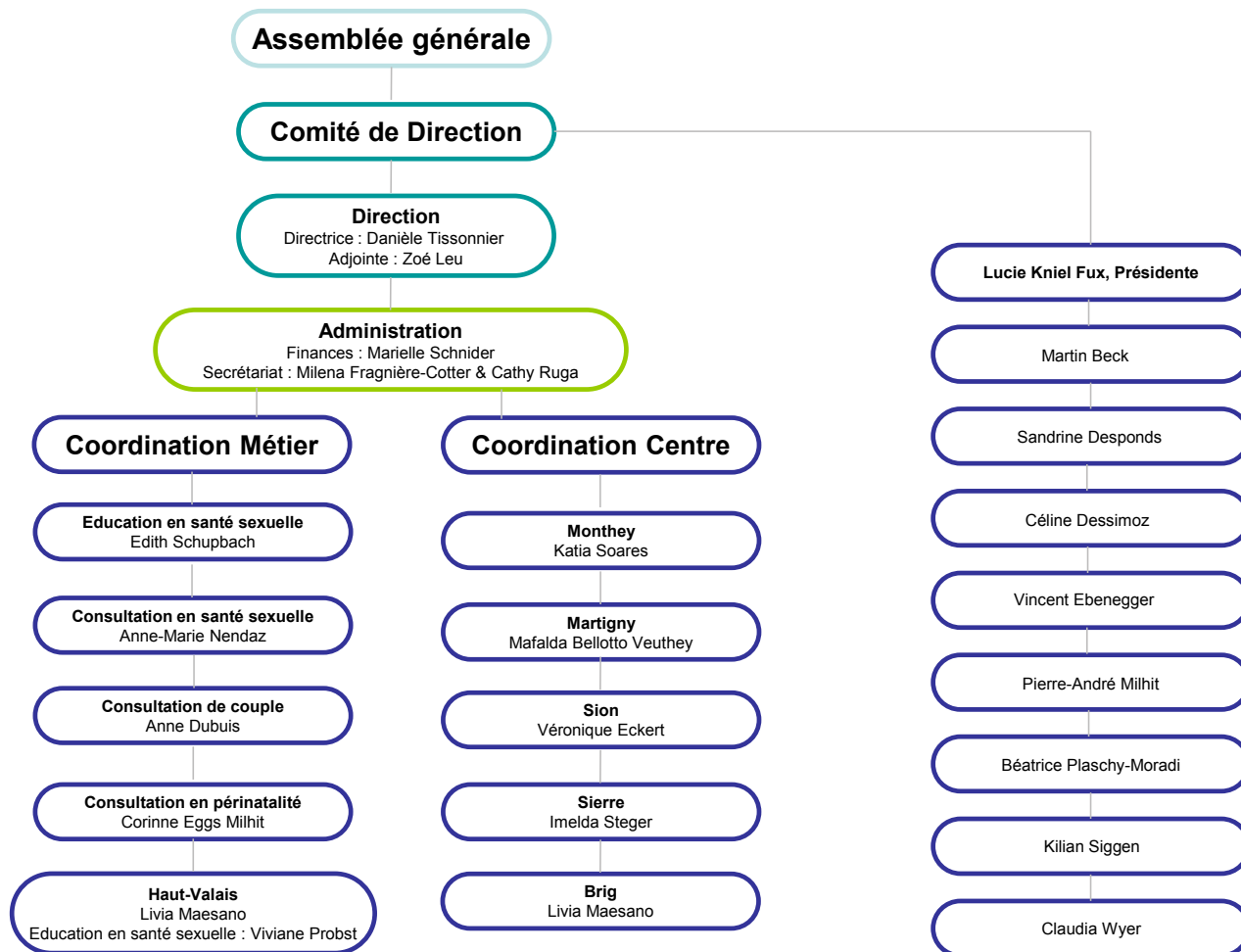
- Beney Marco Sion
- Bitschnau Fabienne Sierre
- Bruchez Dominique Martigny
- *Dini Hélène Martigny
- Inderkummen Monica Brig (jusqu'en mai)
- Mathieu Josiane Brig
- Probst Viviane Brig
- Remy Tritz Anne Martigny
- Rey Claude Sion
- Savioz Sonia Monthey
- Schupbach Edith Sion
- Schwery Corinne Brig

Personnel d'entretien

- Maria Anjelina Oliveira Silva, Monthey
- Filomena Avitabile, Martigny
- Le personnel de l'entreprise la Fourmi Balata, Sion
- Fatiha Laroui, Sierre
- Brigitte Zurkinden-Valsecchi, Brig

*Nouvelles collaboratrices

Organigramme 2020



Remerciements

La Fédération valaisanne des centres SIPE remercie tous les partenaires du large et précieux réseau professionnel, en particulier chaque personne de contact des institutions suivantes :

- Le Département de la santé, des affaires sociales et de la culture (DSSC)
- Le Département de l'économie et de la formation (DEF)
- Le Service de la santé publique
- L'Office du médecin cantonal
- Le Service de l'enseignement
- Le Service de la formation professionnelle
- Le Service de l'action sociale
- Le Service de la jeunesse
- L'Office de l'asile
- L'Office cantonal de l'égalité et de la famille
- Les Directions des écoles et des institutions, les enseignant-e-s, les médiateur-trice-s scolaires et les éducateur-trice-s
- Les Hautes écoles de Santé et de Travail Social HES-SO Valais Wallis, la Haute Ecole Pédagogique
- L'institut central des hôpitaux (ICH)
- Les hôpitaux du Valais et Riviera-Chablais, notamment leur département de gynécologie et obstétrique
- Les gynécologues, médecins de famille, psychiatres et autres médecins partenaires
- Les Antennes SIDA du Valais et l'Aide suisse contre le SIDA
- L'association Alpagai
- SANTÉ SEXUELLE Suisse
- La Fondation PROFA
- La Commission cantonale de la promotion de la santé (CCPS)
- Promotion Santé Valais (PSV)
- Le Tribunal des mineurs
- Les centres médicaux sociaux
- La ligue valaisanne contre le cancer
- Les fondations privées qui répondent à nos appels de dons pour l'aide à la grossesse
- Les villes sites des centres de consultation SIPE (Monthey-Martigny-Sion-Sierre-Brig)
- Les communes membres de la Fédération
- Les membres du SIPE
- Les institutions, associations et entreprises partenaires

Equipe du centre de Brig



Corinne Schwery



Livia Maesano



Astrid Mattig



Josiane Mathieu



Viviane Probst



@sipe_vs_fr



@sipe-vs-fr

CENTRES DE CONSULTATION - BERATUNGSZENTREN

Monthey	Av. du Théâtre 4	024 471 00 13
Martigny	Av. de la Gare 38	027 722 66 80
Sion	Rue de l'Industrie 10	027 323 46 48
Sierre	Rue Rainer Maria Rilke 4	027 455 58 18
Brig	Matzenweg 2	027 923 93 13

DIRECTION - VERWALTUNG

Sion Rue de l'Industrie 10 027 327 28 47